

ABDERZAK HOUMI - COMPAGNIE X-PRESS

# LANDING

A dancer in a dark red outfit is captured in mid-air, falling through a shower of white particles. The background is black, and the particles create a bright, ethereal trail behind the dancer. The dancer's arms are outstretched, and her head is tilted back, suggesting a moment of suspension or transition.

pièce pour deux danseuses  
30 min.

compagnie conventionnée par le Ministère de la Culture et par la Région Centre-Val de Loire



# PROPOS

Landing est un duo où la chute devient le moteur de la chorégraphie. La gravité et l'envol se répondent.

Deux femmes, singulière et ensemble, singulièrement ensemble.

Deux femmes qui tombent et se relèvent. L'émotion et la poésie se dégagent alors à travers les variations d'énergie des gestes puis par les liens qui se tissent dans cette dualité. Cet espace rebondissant participe à l'évolution des corps en suspension. Jouant sur les contraires et les complémentarités, cette danse parfois aérienne, percutante, ralentie et énergique, est une partition qui fait la part belle aux individualités, aux personnalités avec le constant souci de garder un lien entre elles. Dans une situation d'appui ou de contact extrême, le geste qui se décline dans l'espace est du plus infime au plus spectaculaire. Les danseuses bouleversent leurs corps, leurs perceptions, leurs émotions, leurs repères, leurs danses.



## DISTRIBUTION

chorégraphie : Abderzak Houmi  
interprétation : Laurine Brerro et Louna Galessio  
lumières : Jean-Marie Lelièvre

## COPRODUCTION

Accueil Studio CCN de Tours - Thomas Lebrun  
Scène nationale de l'Essonne  
Communauté de communes de Ploërmel

## ACCUEIL RÉSIDENCE

CCN - Tours  
Théâtre de l'Agora - Evry  
E.Malraux Joué-lès-Tours  
Chapelle Bleue de Ploërmel  
L'Alliage - Olivet  
Cassiopée - Veigné

## SUBVENTIONS

Conventionnée DRAC Centre-Val de Loire  
Conventionnée Région Centre-Val de Loire  
Subventionnée par le C. Départemental 37  
Subventionnée par la Ville de Joué-lès-Tours

# LOGISTIQUE

---

## ARRIVÉES et TRANSPORTS

---

- J-1 soir : 2 techniciens  
2 danseurs  
1 chargée de production
  - J midi : Le chorégraphe
- 1 danseuse = train d'Aix-en-Provence
  - 1 danseuse = train de Lyon
  - 1 chorégraphe = train de Tours
  - 2 techniciens + chargée de production = un véhicule (3 places) de Joué-lès-Tours

Prévoir navettes gare-théâtre, théâtre-hôtel, hôtel-gare selon les distances.

---

## HÉBERGEMENTS

---

- 5 singles\* J-1
- 6 singles\* J

\*Hôtel 2 étoiles minimum

---

## REPAS

---

- J-1 5 def tarif SYNDEAC
- J midi 6 def tarif SYNDEAC
- J soir prise en charge direct\*  
après la représentation  
pour 6 personnes

\* Hyper-Allergie arachides et lentilles



# BESOINS TECHNIQUES

---

## PLANNING

---

J-1

tapis de danse posés, scotchés et cleanés.  
rasants posés et cablés.

J

09h-11h

montage RUSH MH6 - réglages

11h-13h

répétitions - conduite - filage

14h-18h

OFF

18h-19h

raccord

20h30

représentation

---

## LUMIÈRES

---

10 circuits

Au grill :

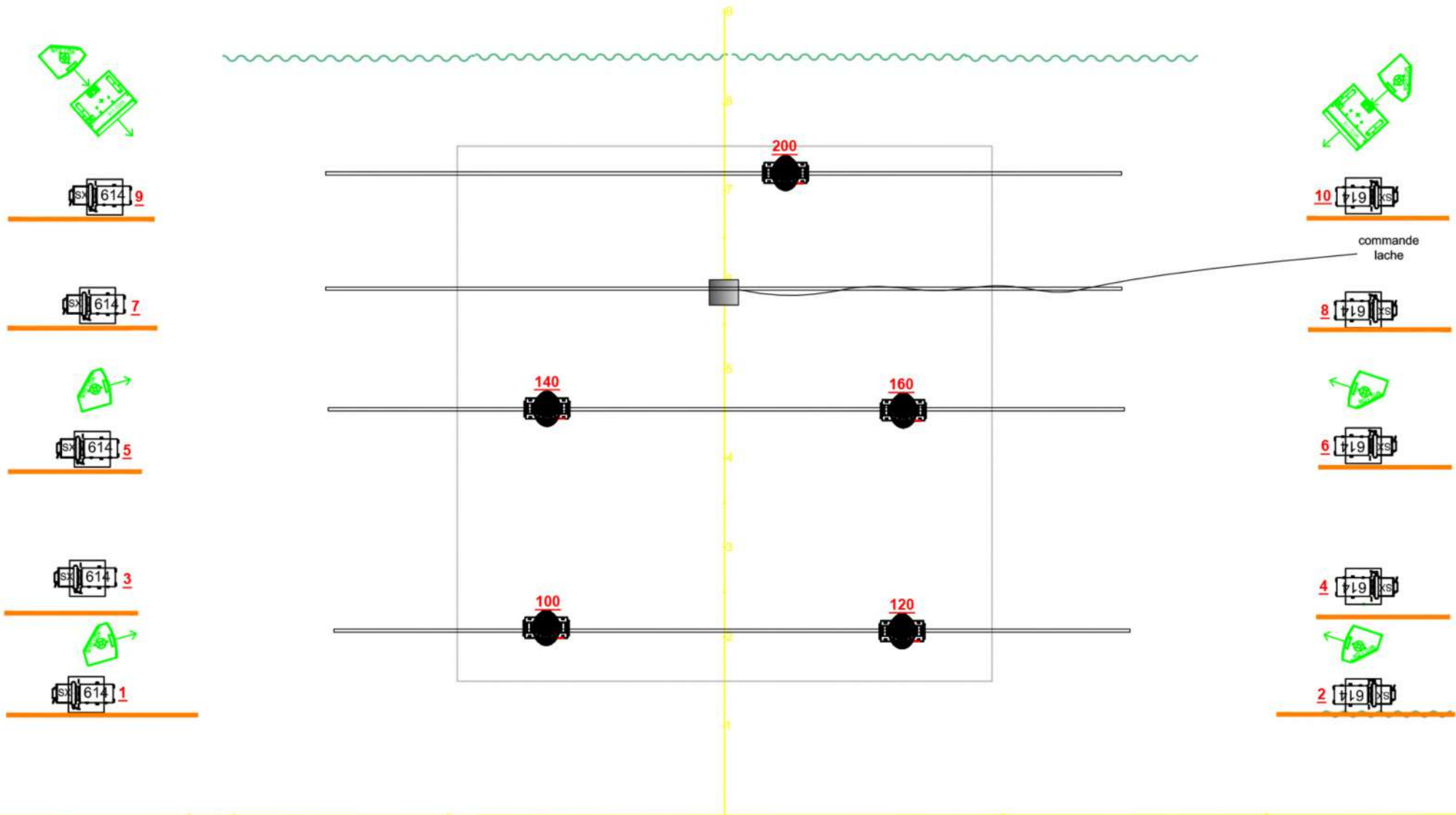
- 5 RUSH MH6\*

dmx 5 points

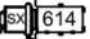
Au sol :

- 10 614sx (ou 613sx selon le lieu)

\* La compagnie amène les RUSH MH6 ainsi  
que la console Congo Kid




**A FOURNIR PAR L'ORGANISATEUR**

 10 x Découpes 1kw 16°>35°

**PLATEAU**

700 L Polystyrene en bille  
 Ramassage et aspirateur 1 heure  
 2 Techniciens plateau

**FOURNI PAR LA COMPAGNIE**

 5 x Lyre asservis  
 Scene gonflable 6m x 6m  
 Pupitre Congo Cobalt





## BESOINS TECHNIQUES

---

### SON

---

à fournir :

- Système de diffusion processé
- SUB (L Accoustics/D&B)
- 6 Retours+ SUB au plateau
- 2 DI BSS 133 en régie
- 1 Lecteur CD avec auto-pause

La compagnie amène :

- 1 Ordinateur Portable
- 1 CD

---

### PLATEAU

---

à fournir :

- Le plateau ne doit avoir aucune déformation
- Tapis de danse noir installé avant notre arrivée
- Pendrillonage à l'italienne noir
- Système interphonie
- Bouteilles d'eau et serviettes (2 de chaque /jrs)
- CLEAN plateau juste après réglages lumières

- Présence de 2 techniciens pour le ramassage du polystyrène en fin de répétition et représentation avec aspirateur de chantier.

- Manœuvre pendant le jeu d'une drisse pour l'ouverture d'une trappe sur la boîte à neige suspendue

La compagnie amène :

- Sol gonflable 6mx6mx0,4m(tps de gonflage 3min)
- 8 bacs de Neige (=640 litres)



---

## RÉGIE

---

- La régie est installée dans l'axe central du plateau et accessible directement par la salle
- Eclairage de régie (pupitres d'éclairage, lecteurs CD, pupitre son)
- 2 DI BSS 133 en régie
- Eclairage de la salle, commande rideau, contrôlés de la régie ou par du personnel de la salle

---

## LOGES

---

à fournir :

- 1 loge chauffée
- Douches et toilettes
- 2 serviettes par jour
- 1 table et fer à repasser
- Catering salé et sucré pour 3 personnes

\* Hyper-Allergie arachides et lentilles

---

## INFOS

---

- Prévoir place de PARKING pour le véhicule : Renault Trafic L2H1, CB-737-WB
- Prévoir stationnement pour le déchargement et après le déchargement ainsi que 2 personnes.
- Toute adaptation de cette fiche technique ne se fera qu'en accord avec l'équipe technique de tournée

---

## VIDEOS

---

<https://www.cie-xpress.org/landing>